

АБАШЕВСКАЯ ИГРУШКА





- Абашевская игрушка – это самобытный промысел глиняной игрушки, зародившийся в 19 веке в Пензенской области в селе Абашево близ города Спасск. От названия села и пошло название игрушки. Как и многие другие села, в которых в достаточном количестве можно было добывать глину, Абашево славилось своими гончарными изделиями. В 19 веке это была, прежде всего, посуда. Но в первой четверти 20 века, когда получило распространение фабричное производство посуды, промысел глиняной игрушки выделился в отдельное направление



- Абашевской игрушкой занимались чаще мужчины, что в целом не характерно для игрушечных промыслов. В 20 веке абашевская игрушка в традиционном ее прочтении сохранилась благодаря мастерству мастера Лариона Зоткина, творившего в 1920-е гг. и передавшего свои умения потомкам. Именно Ларион Зоткин является автором многих игрушек, ставших своего рода «мостиком» для перехода традиционных форм и декора игрушки 19 века в наше время. Творчество Зоткина завершило формирование традиционных приемов лепки и росписи абашевского игрушечного ремесла.



- Героями абашевской игрушки, как и любой другой народной глиняной игрушки, стали животные и люди. Забавные фигурки барынь, мужиков, служивых людей, оленей, медведей, баранов, козлов, собак и других животных - все типичные персонажи найдутся в доме мастера.



- *Тем не менее, абашевская глиняная игрушка имеет свои особенности. Главная особенность – это определенная степень фантастичности фигурок. Козы с нарочито длинными и острыми рогами, олени с многоярусными симметричными рогами, люди, как будто бы наряженные в дикие карнавальные маски.*



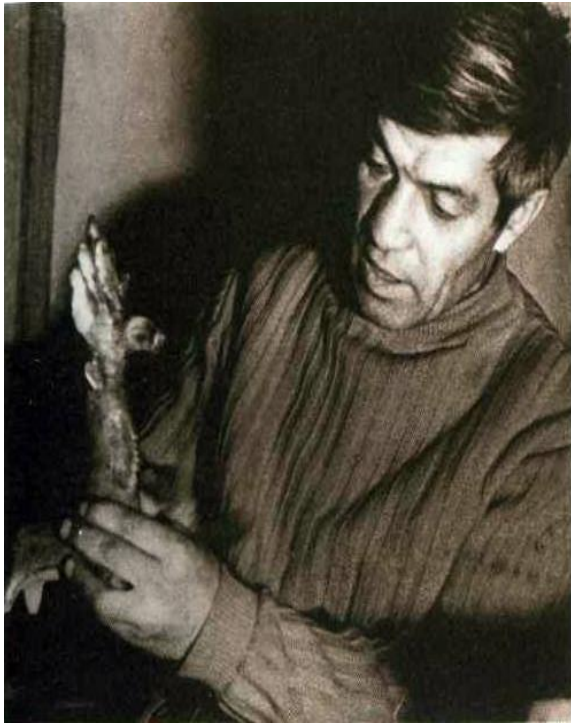
- Другая особенность абашевской игрушки – это ее цвет. Игрушка может быть неокрашенной, но чаще она целиком выкрашивается в яркий, насыщенный цвет – красный, синий или зеленый, иногда с добавлением золота и серебра на детали.



- Лица людей и морды животных вылеплены условно и прорисовки красками практически не имеют. При этом прически и бороды, а также шерсть животных выполнены достаточно регулярно и симметрично, зачастую окрашены контрастно.



- Среди абашевских игрушек очень много свистулек. Причем свистульки эти имеют подчас непривычно крупные размеры. По бокам свистульки проделаны отверстия, позволяющие свистящему выдавать оригинальные трели.



- Ремесло *абашевской игрушки* продолжают
- современные мастера — Т. Н. Зоткин, И. Л. Зюзенков, А. И. Еськин. Некоторые художники стали покрывать свои свистульки бесцветной поливой, что делает фигурки более обтекаемыми и менее яркими.



СПАСИБО ЗА ВНИМАНИЕ!